

**Classic 40, Meteor 70, Acczent Excellence 70  
Topaz 70, Ruby 70, Acczent Excellence 80,  
Acczent Platinum 100 Meteor 55, Ruby  
Acoustic, Tapiflex Essential 50, Tapiflex  
Excellence 80, Tapiflex Platinum 100, Tapiflex  
Tiles 50 & 65,**

Heterogeniczne winylowe wykładziny  
kompaktowe i akustyczne

## Instrukcja instalacji

### Warunki wymagania

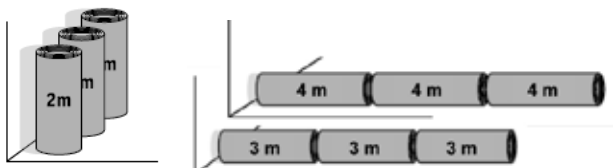
- Podłoże musi być czyste, suche i bez pęknięć. Należy usunąć kurz i zabrudzenia, takie jak plamy farby, oleju, itd., które mogą zmniejszać przyczepność masy wyrównawczej lub kleju. Proszę pamiętać, że ślady z produktów ropopochodnych, asfaltu, wycieki oleju, środki impregnujące, ślady długopisu, itp. mogą powodować odbarwienia na powierzchni wykładziny. Wszelkie instalacje znajdujące się w podłożu muszą być skutecznie zabezpieczone termicznie aby wyeliminować ich wpływ na zachowanie wykładziny. Konieczne jest dokładne sprawdzenie wszystkich obowiązujących parametrów podłogi przed instalacją wykładziny.
- Jeżeli instalacja jest dokonywana na podłożu ogrzewanym należy zadbać o wygrzanie potwierdzone protokołem. Na 48 godzin przed instalacją należy wyłączyć ogrzewanie podłogowe i doprowadzić podkład do normalnej temperatury pokojowej zgodnej z zakresem temperatur określonym przez producenta wykładziny. Ponowne uruchomienie ogrzewania podłogowego może nastąpić po 6-7 dniach od zakończenia prac instalacyjnych. Jest to konieczne dla prawidłowego utwardzenia kleju.
- Temperatura podkładu ogrzewanego nigdy nie powinna przekraczać dopuszczalnej temperatury 27°C (na powierzchni podkładu) Prosimy pamiętać o procedurach stopniowego uruchamiania oraz wyłączania ogrzewania. W przypadku stosowania ogrzewania podłogowego zaleca się, aby płytki winylowe były spawane na gorąco.

- **Maksymalna wilgotność podłoża mineralnych musi być zgodna z obowiązującymi przepisami. Podłoża nieogrzewane: cementowe 2% CM, anhydrytowe 0,5% CM Dla podłoży ogrzewanych odpowiednio cementowe 1,8% CM, anhydrytowe 0,3% CM. W przypadku większych wartości prosimy o zastosowanie gruntu przeciwwilgociowego w systemie określonym przez producenta kleju.**
- W przypadku pomieszczeń w których mogą występować duże różnice temperatur lub wilgotności (ogrody zimowe, kontenery mieszkalne, loggie, powierzchnie mocno nasłonecznione) należy zwrócić uwagę na konieczność podwyższonych parametrów podłoża oraz zastosowanego kleju.

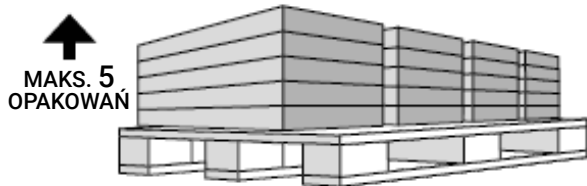
### Przygotowanie

- Mechanicznie oczyszczone podłoże należy odkurzyć za pomocą odkurzacza przemysłowego. Zastosować odpowiedni środek gruntujący w celu wyrównania chłonności podłoża lub odcięcia wilgotności resztkowej. Dalsze prace muszą być przeprowadzone zgodnie z zaleceniami oraz czasie określonym przed producenta środka gruntującego.
- Masa niwelująca lub naprawcza musi spełniać parametry wytrzymałościowe oraz zakresy grubości zgodny przeznaczeniem podkładu oraz warunkami technicznymi budowli.
- Podczas prac instalacyjnych nie wolno używać na podłożu markerów, długopisów, kredek lub innych substancji mogących w późniejszym terminie migrować i przebarwić wykładzinę. Wolno stosować jedynie ołówki stolarskie.

- Jeśli wykorzystuje się materiał z kilku rolek, powinny pochodzić z tej samej serii produkcyjnej i w miarę możliwości być instalowane z kolejnych rolek z danej serii.
- Przed instalacją należy zadbać o aklimatyzację wykładziny oraz preparatów chemicznych do jej instalacji aby osiągnęły temperaturę pokojową, tj. co najmniej 15°C oraz wilgotność względną 30-60%. Zalecany czas aklimatyzacji to 24-48 godzin.
- Rolki wykładzin lub płytki muszą być przechowywane na równej powierzchni. Wszelkie wady materiału muszą być zgłoszone przed instalacją przedstawicielowi firmy Tarkett. Zawsze podawaj numery kolorów i rolek podane na etykiecie.



Rolki do 2 m szerokości przechowujemy pionowo zachowując odstęp od innych rolek. W przypadku rolek 3-4 m przechowujemy w poziomie końcówkami do góry.



Płytki maksymalnie w stosach po 5 opakowań.

## Instalacja wykładziny

- Montaż należy przeprowadzić w temperaturze pokojowej co najmniej 15°C max 28°C Wilgotność względną powietrza w pomieszczeniu powinna wynosić 30-60%. Utrzymuj tę samą temperaturę i wilgotność przez co najmniej 72 godziny przed montażem oraz przez cały okres po instalacji i podczas użytkowania.
- Jeżeli to możliwe przytnij bryty na długość i rozłóż do aklimatyzacji na 24 godziny, jest to szczególnie ważne przy długich arkuszach.
- Arkusze wykładziny muszą być przyklejone na całej powierzchni klejem do wykładzin zgodnym z zaleceniami Tarkett. Na naszej stronie internetowej przedstawiamy propozycję rekomendowanych produktów. Wszystkie parametry dotyczące zakre-

su stosowania, czasu otwartego, czasu schnięcia są zalecane przez producenta kleju

- Kierunek instalacji wykładziny musi być dobrany do rozmiarów oraz rozkładu wnętrza. W miarę możliwości unikamy występowania spawów bezpośrednio w głównych ciągach komunikacyjnych, drzwiach itp. W przypadku w miarę kwadratowych pomieszczeń z oknami sugerujemy instalację zgodną z kierunkiem światła. W pomieszczeniach prostokątnych zalecamy instalację wzdłuż długiej ściany.
- Bryty wykładziny należy układać tak aby dopasować wzory geometryczne lub drewna. W takim wypadku kolejne arkusze układane są w tym samym kierunku aby uniknąć efektu odbicia lustrzanego. We wszystkich innych wypadkach należy odwracać kolejne arkusze o 180° aby zapewnić identyczną kolorystykę przystających krawędzi.
- Zasadniczo krawędzie fabryczne pozwalają na łączenie bez konieczności ich przycinania. W wypadku braku idealnej linii styku konieczne jest przycięcie krawędzi na zakładkę.
- Czas instalacji jest zależny jest od warunków występujących w obiekcie takich jak temperatura otoczenia, wilgotność, absorpcyjność, temperatura podłoża.
- Wykładzinę należy układać w kleju po określonym przez producenta czasie wstępnego odparowania. Wykładzinę dociskamy równomiernie, wstępnie miękkim dociskiem ręcznym usuwając powietrze a następnie za pomocą odpowiedniego walca do wykładzin o wadze 50-65 kg wzdłuż i poprzek wykładziny.

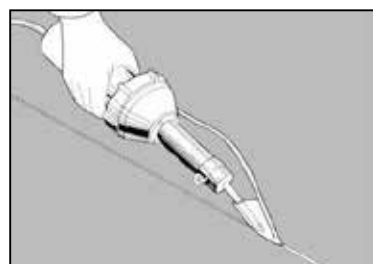
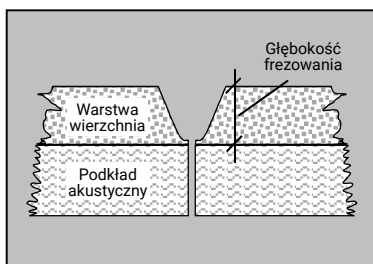
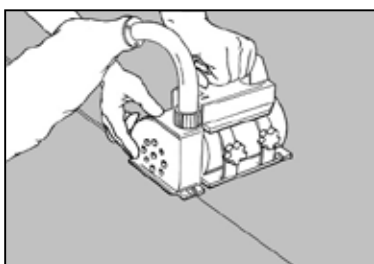
## Instalacja płytek winylowych

Przed rozpoczęciem pracy należy określić sposób ich układania biorąc pod uwagę kształt pomieszczenia oraz projektowany układ. Płytki układamy na styk dociskając krawędzi ręką. Prosimy o zapoznanie się z oddzielną instrukcją: Instalacja płytek.

## Spawanie

Spawanie na gorąco przy użyciu sznura spawalniczego jest zalecane dla wykładzin w rolkach oraz płytach.

**Uwaga!** Nie wolno wykonywać spawania do momentu pełnego związania kleju. (Prosimy poczekać po przyklejeniu 24-48 godzin zgodnie z zaleceniami producenta kleju.



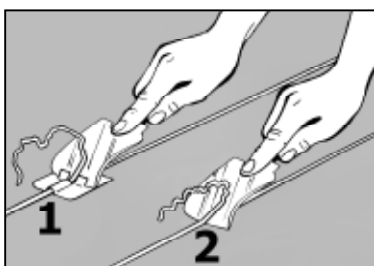
Krawędzie połączenia muszą zostać przed spawaniem wyfrezowane do  $\frac{2}{3}$  grubości wykładziny za pomocą ręcznego frezu lub mechanicznie.

Nie wolno frezować podkładu z pianki.

Frezowanie musi być wykonane wyłącznie w  $\frac{2}{3}$  grubości wykładziny kompaktowej, a w przypadku wykładziny akustycznej tak aby nie odstąpić warstwy pianki.

Ustawienie temperatury spawarki oraz dobranie prędkości musi być dobrane na wolnym nie zastawianym kawałku wykładziny. Do spawania używamy dyszy szybkiego spawania Tarkett.

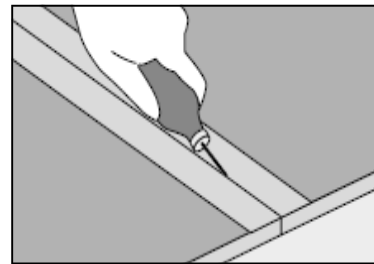
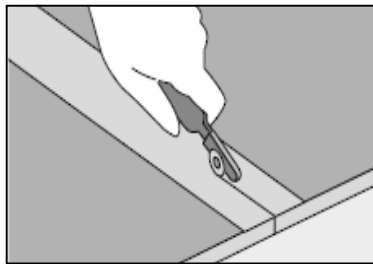
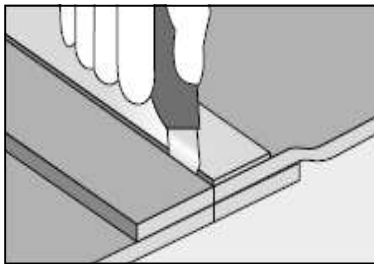
## Ścinanie spawów



Przycinanie spawów wykonujemy w dwóch etapach. Bezpośrednio po spawaniu nożem do ścinania spawów (noż księżycowy z podkładką lub strugiem Mozart z podkładką) Po schłodzeniu spawów wykonujemy ścinanie ponownie bez podkładek ograniczających wysokość cięcia.

## Spawanie na zimno

Stosowane jest do trwałego łączenia wykładzin domowych.



Wykładzina może być spawana na zimno po 24 godzinach od wstępnego przycięcia i aklimatyzacji na podłodze. Aby wykonać perfekcyjne cięcie należy wykonać cięcie na zakładkę (proszę zwrócić uwagę na ciągłość wzoru). Grubsze wykładziny przecinamy przy taśmie stalowej nożem prostym i hakowym.

**Otrzymane cięcie będzie idealnie równe a po spawaniu na zimno praktycznie niewidoczne.**

Łączenie proszę zakleić specjalną taśmą maskującą. Następnie w miejscu styku wykładzin nożem obrotowym delikatnie przeciąć taśmę w linii łączenia.

Dyszę kleju umieszczamy w szczelinie.

**Proszę zwrócić uwagę na odpowiednią ilość wprowadzonego kleju na całej długości łączenia.**

Po 10 minutach klej na powierzchni taśmy będzie już wystarczająco suchy. Usuwamy taśmę delikatnym ruchem odrywając ją do tyłu. Nigdy nie pozostawiamy taśmy!

**Łączenia mogą być użytkowane po 24 godzinach od czasu klejenia.**

## Inspekcja poinstalacyjna

- Prace muszą zostać zakończone inspekcją. Upewnij się, że nowo ułożona podłoga jest wolna od pozostałości kleju i że powierzchnia jest równa bez pęcherzyków na wykładzinie.

## Inne prace wykończeniowe

- Po zakończeniu instalacji podłogi inne prace mogą być wykonywane po wcześniejszym zabezpieczeniu powierzchni np. teksturą, twardym papierem itp.
- Taśma klejąca nie może być stosowana bezpośrednio na wykładzinie.
- **Uwaga!** Ogranicz ruch pieszcy przez 24 godziny po instalacji. Brak intensywnego ruchu oraz ustawiania ciężkich mebli lub innych elementów wyposażenia przez 72 godziny po instalacji. Związane jest to z czasem pełnego utwardzenia kleju określonego przez jego producenta.

## Dla najlepszego efektu końcowego

- Zalecamy stosowanie tylko rekomendowanych klejów do danego typu wykładziny.
- Zalecamy stosowanie skutecznych mat wejściowych, odpowiednich podkładek meblowych które nie pozostawiają śladów, kółek meblowych o odpowiedniej twardości do tego typu podłóg.
- Ustalenie procedur sprzątnięcia oraz pielęgnacji w zależności od natężenia użytkowania obiektu.

## Uwaga!

- W przypadku wątpliwości prosimy o kontakt z przedstawicielem firmy Tarkett
- W związku z nieustannym rozwojem produktów zastrzegamy możliwość zmian zaleceń instalacyjnych czy też innych informacji o konkretnych wyrobach.

## Wyłączenie z odpowiedzialności

- Firma Tarkett udostępnia listy produktów rekomendowanych stosowanych do instalacji wykładzin (kleje, masy niwelujące, środki gruntujące). Nie oznacza to jednak że możemy odpowiadać za ich jakość lub sposób użycia. Wszelkie reklamacje czy też roszczenie z powodu jakości użytych produktów do instalacji czy też konsekwencji ich użycia nie mogą być skierowane do firmy Tarkett gdyż nie możemy odpowiadać za te produkty w całym okresie produkcyjnym.
- W przypadku pytań odnośnie sposobu aplikacji czy też jakości prosimy o kontakt z producentem stosowanych środków chemicznych.

## Przyścienne listwy wyobleniowe

- W razie konieczności montażu z „pustką powietrzną” między ścianą a podłogą, obligatoryjnie należy zastosować listwę wyobleniową. W przypadku dokładnego przylegania wykładziny w miejscu łączenia ściany z podłogą, nie ma konieczności montażu listew.

## Dezynfekcja podłóg

- W przeważającej ilości przypadków podłogi nie są powierzchnią krytyczną wymagającą dezynfekcji (tak jak powierzchnie dotykane rękoma). Mycie środkami dedykowanymi do PCV (z neutralnym pH) za pomocą czystych mopów lub w systemie mopów jednego kontaktu jest najbezpieczniejszym rozwiązaniem utrzymania czystości oraz odpowiedniego poziomu higieny.
- W przypadku szczególnych wymagań w tym zakresie, prosimy o kontakt z dostawcą środka do dezynfekcji i ustaleniu odpowiedniej procedury. Zalecamy stosowanie wyłącznie produktów dopuszczonych (i w odpowiednich stężeniach) do wykładzin podłogowych.
- Dodatkowych informacji może udzielić dział techniczny Tarkett.

*W razie wątpliwości lub pytań prosimy o kontakt z lokalnym przedstawicielem firmy Tarkett.*